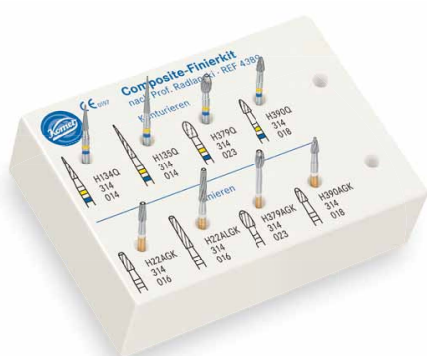


Finition de composite | Set 4389

Set pour la finition des composites en deux étapes, selon le Prof. Radlanski, Freie Universität Berlin



Dans un premier temps, l'obturation en composite est mise en forme à l'aide des instruments « Q ». La lettre « Q » représente une denture surtaillée spécialement adaptée au surfacage efficace des obturations.

Les formes disponibles, à savoir conique pointu (H134Q/H135Q), œuf (H379Q) et grenade (H390Q), sont parfaitement appropriées aux surfaces occlusales. Voir les photos au verso pour l'utilisation optimale de chaque instrument.

Identifiés par une code couleur jaune / bleue, les instruments « Q » sont dotés d'une pointe mousse afin de protéger la gencive. Par contre, la réf. Cela ne s'applique pas à la réf. H390Q. Cet instrument est doté d'une pointe coupante pour pénétrer les sillons.

Le retrait précis du composite avec les instruments « Q » est suivi par la finition à l'aide des instruments AGK correspondants. Grâce à la géométrie spéciale de leurs lames avec hélicoïde, les instruments AGK sont parfaitement adaptés à la finition des surfaces. De plus, ils se distinguent par leur fonctionnement sans vibration.

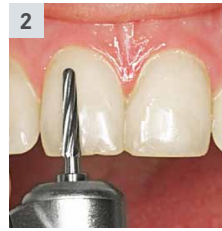
Pour éviter la formation involontaire de rainures et tout risque de blessure de la gencive, les instruments sont dotés d'une pointe mousse et d'un chanfrein de sécurité. Les instruments AGK sont identifiés par leur tige dorée et une bague blanche.

Pour la finition finale, nous recommandons le système pour la finition des composites en trois étapes : Le set 4312 comprend les formes flamme, cupule et lenticulaire. Le brillantage des obturations s'effectue sans pâte à polir, en suivant la séquence bleu clair, rose et gris.

Le set 4389 est particulièrement approprié pour la séparation douce des excédents de matériau lors de la fixation adhésive des inlays céramiques avec du composite. Les instruments s'utilisent également pour l'adaptation optimale des surfaces naturelles et restaurées. Les excédents de composite sont retirés de façon douce, sans endommager l'inlay ou la substance dentaire.

Utilisation appropriée

1. - 2. Contourage (H135Q.314.014) et finition (H22ALGK.314.016) des surfaces vestibulaires. Les instruments plus courts (H134Q.314.014 et H22AGK.314.016) s'utilisent pour le travail des surfaces plus petites.



3. - 4. Travail en deux étapes dans la zone palatine (H379Q.314.023 et H379AGK.314.023). Les instruments sont également appropriés pour le travail des biseaux des cuspidés lors des cavités de classe I.



5. - 6. Façonnage des fissures avec l'instrument en forme de grenade (H390Q.314.018 et H390AGK.314.018).



7. Pré-polissage des surfaces interproximales avec les polissoirs lenticulaires pour composites 9406 (bleu clair), 9407 et 9408.204.100.



8. Polissage des cuspidés (ou des surfaces vestibulaires) à l'aide des polissoirs de forme cupule 9403, 9404 (rose clair) et 9405.204.055



9. Brillantage de la surface occlusale avec les polissoirs de forme flamme 9400, 9401 et 9402.204.030 (gris clair)

Photos et photos MEB avec la gracieuse permission du Prof. Radlanski, Berlin

Inlay céramique avec la gracieuse permission du Prof. Freesmeyer, Berlin

Recommandations pour l'utilisation :

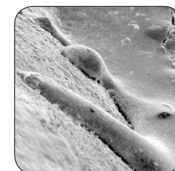
- Les instruments « Q » et « AGK » s'utilisent sur contre-angle multiplicateur, à une vitesse optimale de $\approx_{opt.}$ 20.000 t/min au maximum. Travailler avec peu de pression pour éviter la formation involontaire de rainures.
- Lors de l'utilisation des polissoirs pour composite diamantés dans la masse, utiliser le spray de façon abondante, pour éviter que la surface du composite ne s'encrasse. En fonction de l'état de la surface, la première étape de polissage (bleu clair) peut être supprimée.

Set 4389

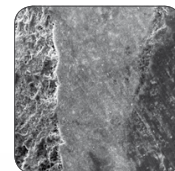


Dispositif médical : Classe IIa
Organisme notifié : TÜV Rheinland (0197)
Fabricant : Gebr. Brasseler GmbH & Co. KG
Pour toute information complémentaire se référer à la notice d'utilisation.

Extrait A Photo MEB, 250 x



Avant :
Joint avec excédent de colle



Après :
Joint après finition



Finition du joint lors de la pose d'un inlay céramique